

智控系统



使用说明书

目 录

- 1、----- 产品基本参数
- 2、----- 装箱清单
- 3、----- 使用注意事项
- 4、----- 智能主机和控台灯具的连接
- 5、----- 主机和平板网络连接
- 6、----- 权限登录选项
- 7、----- 灯光录制
- 8、----- 灯光素材管理
- 9、----- 音乐、视频文件管理（导入）
- 10、----- 节目编辑
- 11、----- 节目播放
- 12、----- 音量加减
- 13、----- 节目排序
- 14、----- 电力模块
- 15、----- 调音模块
- 16、----- 平板端操作

一、产品基本参数

应用领域：智能宴会厅、派对房、楼盘沙盘、多功能演播室、文旅景观、户外亮化、音乐餐吧和多功能会议厅等场所。

全系统由：中控设备、系统软件、控制软件、路由器、第三方控制设备，五个部分组成；

- 1、开放式编程控制台，中英文操作界面可替换，交互式的控制结构；
- 2、18.5 寸高灵敏度电容显示屏，Intel i5 CPU，4GB 内存，120G 固态硬盘；
- 3、主机采用 linux 操作系统，使用更加安全；
- 4、内置 2 路 USB2.0 接口，可连接鼠标、键盘、U 盘等，方便操作；
- 5、内置 4 路千兆网口，可连接网络，实现第三方工具的有线或无线连接；
- 6、ART-NET 信号，可转成 DMX512 输入输出；
- 7、内置 4 路 DMX512 端口，共 2048 通道；并可增加网络扩展，扩展到 16 个 DMX512 端口；
- 8、支持连接其他中控设备控制以及调取数据，主机带有国际 DMX512 信号协议、Art-net 网络协议、RS232 协议、TCP 协议、智能控制定制协议，实现控制整合一体化；
- 9、支持 MIDI 触发录制节目，确保录制工作更加简单化，时间点更加精确；
- 10、支持灯光、音乐、视频多轨编辑功能，多个灯光程序、音乐、视频自由搭配整合节目内容。

11、主机有电力控制模式，DMX512 信号连接或 ARTnet 网线直接连接智能电柜分区域控制设备电力；

12、连接指定调音台可以实现移动平板端控制，话筒声音大小，调取固定调音功效；

13、支持墙控面板、手机、IPAD 等多种第三方工具控制方式；

14、可直接从主机面板上录制节目，控制效果；

15、支持主机模式和控台模式自由切换；

16、新增节目数量不受限制，节目录制时长不限；

17、内置节目列表，支持自定义命名，自由排序；

18、节目可以定时设置运行时间，到达指定时间自动运行；

19、支持灯光/音乐/视频同步播放；

20、•HDMI 视频高清接口

视频分辨率 1920*1080P，支持格式 mp4、mkv、rm、rmv 等常见格式，

（vlc 开源播放器）

21、一键 SHOW 播放，极致简洁设计； 完美场景叠加和转场；

22、支持点控演出模式；

23、支持 USB 升级，上传 MP3，加载和备份数据；

24、AC~110-240V 宽电压输入

二、装箱清单

- | | |
|-------------|-------------------|
| 1、智能控制主机 | 1 台 |
| 2、智能控制配套平板 | 1 台（选配项，与第 3 项选配） |
| 3、智能控制配套墙板 | 2 个（选配项，与第 2 项选配） |
| 4、小米 4C 路由器 | 1 个 |
| 5、有线鼠标 | 1 个 |
| 6、电源线 | 1 条 |
| 7、使用说明书 | 1 本 |

三、使用注意事项（重要事项、仔细阅读!）

1、关闭主机电源前，请先确保系统退出并关机，以免非正常关系造成系统损坏！

开机顺序：接上电源 → 打开电源开关 → 按系统开机键；关机顺序：退出“智能控制系统” → 按系统关机键 → 关闭系统 → 关闭电源开关。

2、主机和平板只能连接到一个外网，如若能连接到两个或者以上，容易出现自动跳改连接网络，造成两者同时连接的网络不一致，无法正常通讯控制！

3、使用前可以备一个有线键盘，方便使用！

4、配置路由器，单独提供给主机和平板使用，通讯稳定性更可靠！

5、新增节目名称的时候，命名不要包含特殊字符！只能由汉字、字母或者数字组成！

6、主机在播放节目前，请拔掉控台输入主机的信号线。需要用控台直接控制灯光时再插上信号线，同时确保控台直接控制灯具时，主机没有在播放节目的状态！

7、添加节目时，命名不能重复！

四、主机和控台灯具连接

1、控台灯具通过信号线连接，控台插入输入端，灯具插入输出端，注意输入输出口要对应一致。

2、控台通过网线连接主机，网线插入主机背后上方两个 Art-Net 网口。

五、主机和平板网络连接：

首先用路由器建立一个局域网络，设置网络名称。

1、自动识别 IP 地址

主机与平板连接同一 wifi，平板端点击“智能系统移动端”图标，打开控制软件，进入界面点击左下角的“刷新”按钮，即可自动识别 IP 地址，数据同步连接。

（如图）



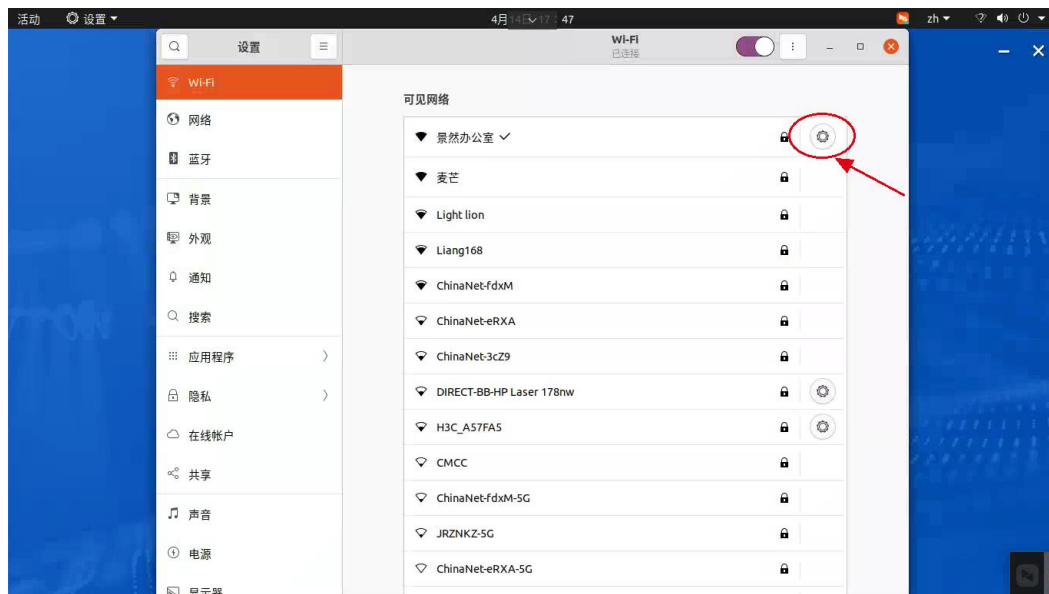
2、手动输入 IP 地址

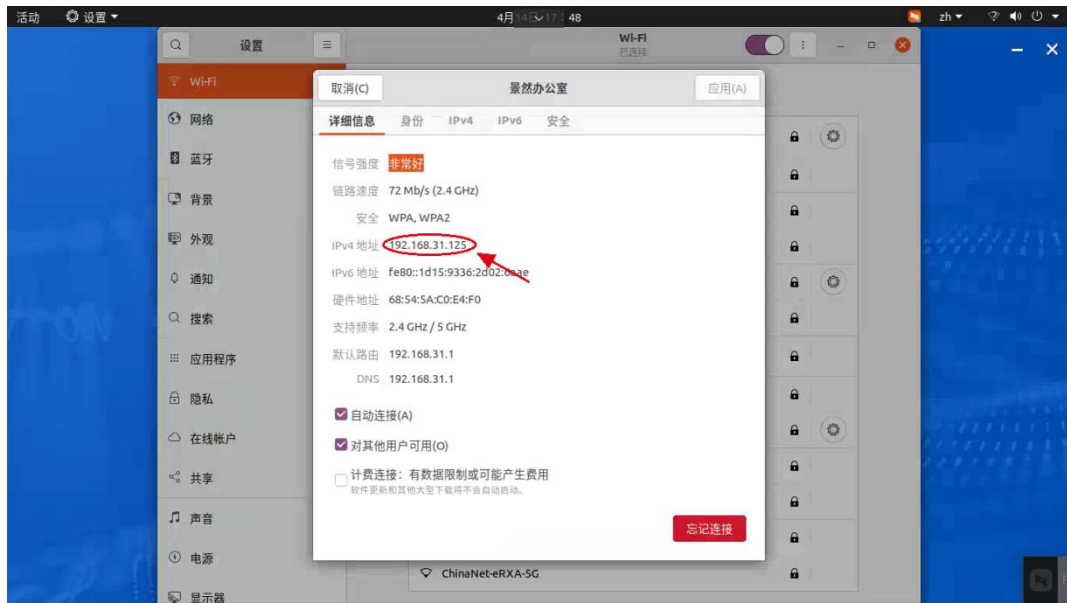
连接同一 wifi 后，主机点击右上角 wifi 图标→wifi 设置

(如图)



进入 WiFi 界面后，点击“设置”按钮→查看 IPV4 地址





平板端点击“景然智能系统移动端”图标，打开控制软件，
点击左侧“设置”按钮，手动输入主机 wifi IP 地址，刷新同步。



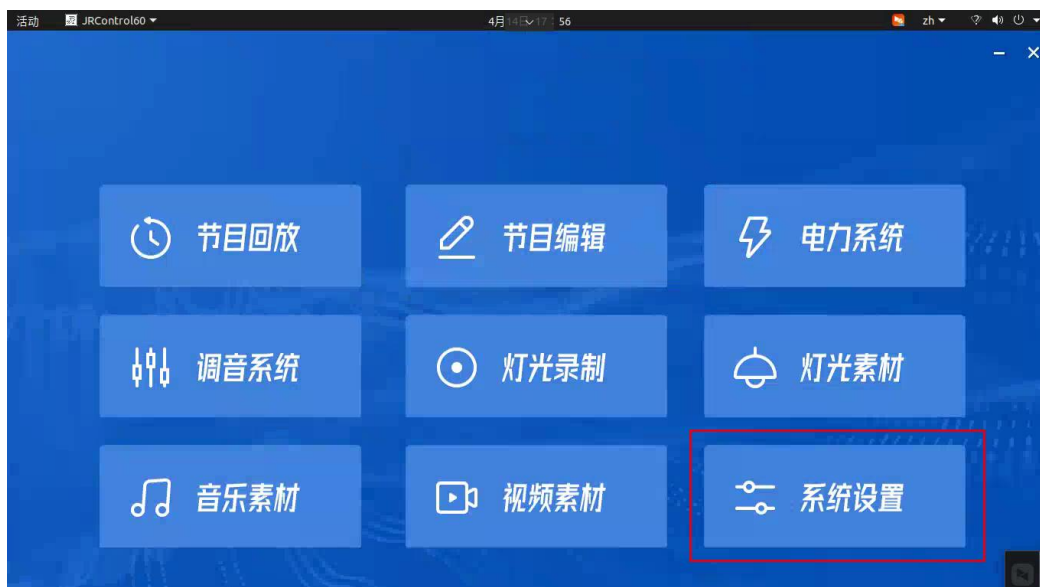
六、权限登录选项

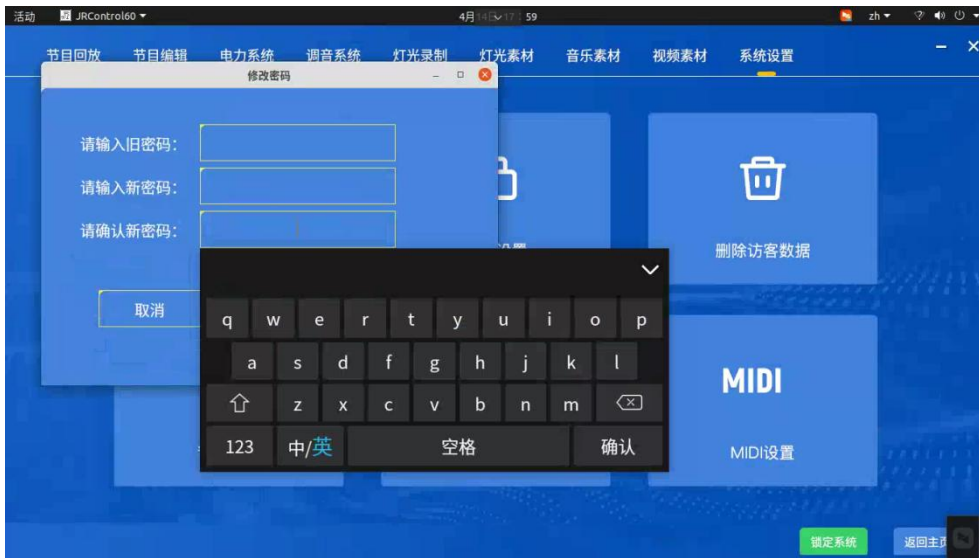
6.1 系统登录设有权限密码，访客登录只能播放节目，不可对节目进行编辑

管理员初始登录密码：123456



6.2 点击系统设置→密码设置，设置新的登录密码



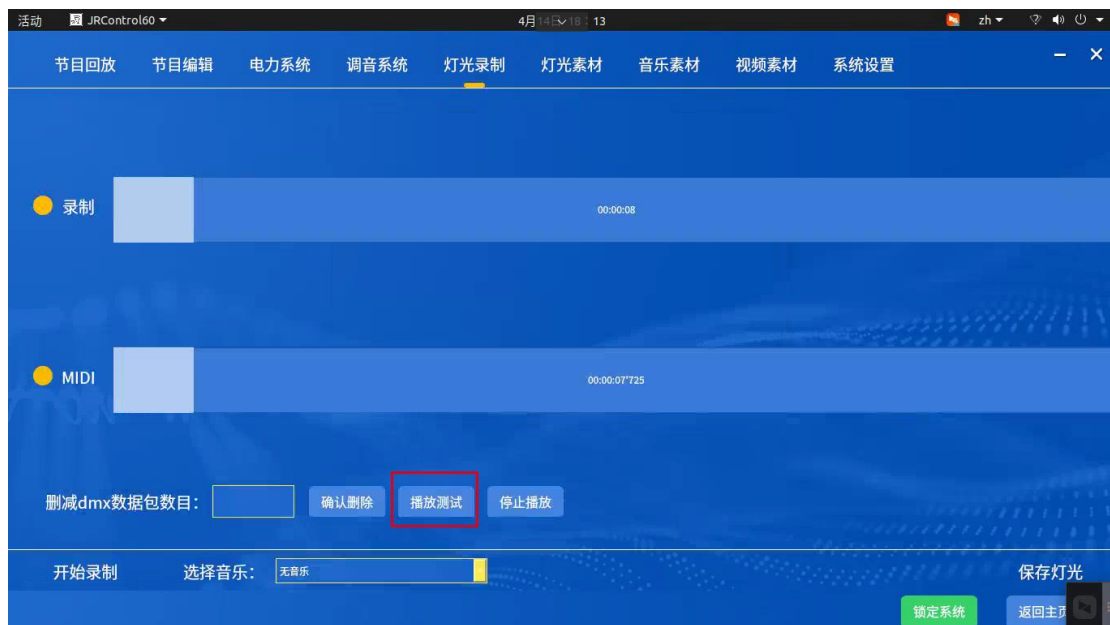


七、灯光录制

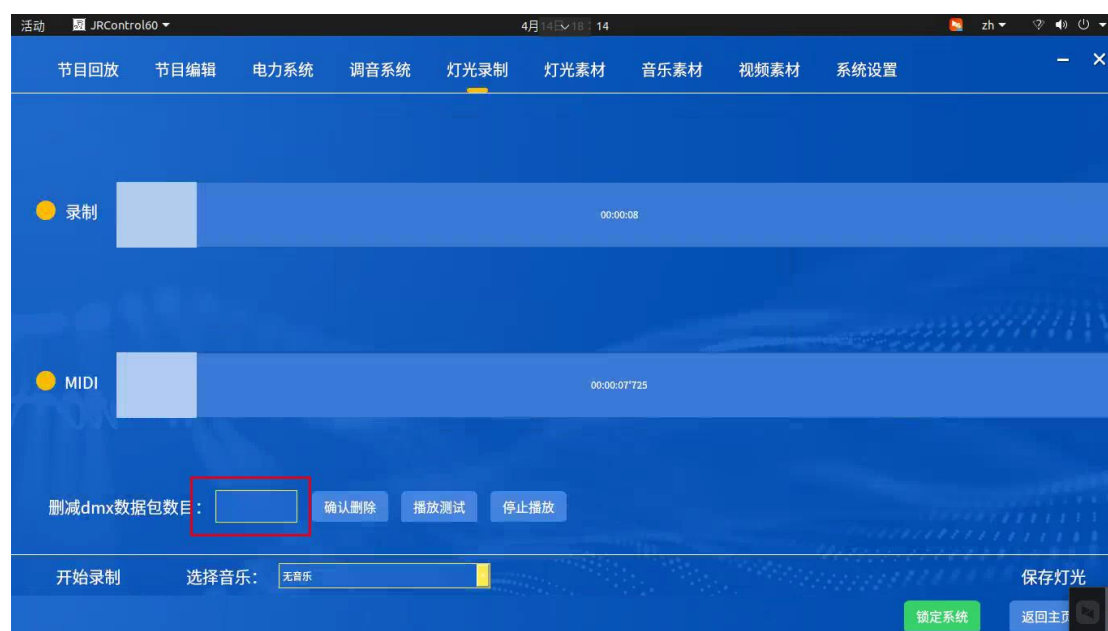
设备连接就绪→选择参考音乐→点击开始录制



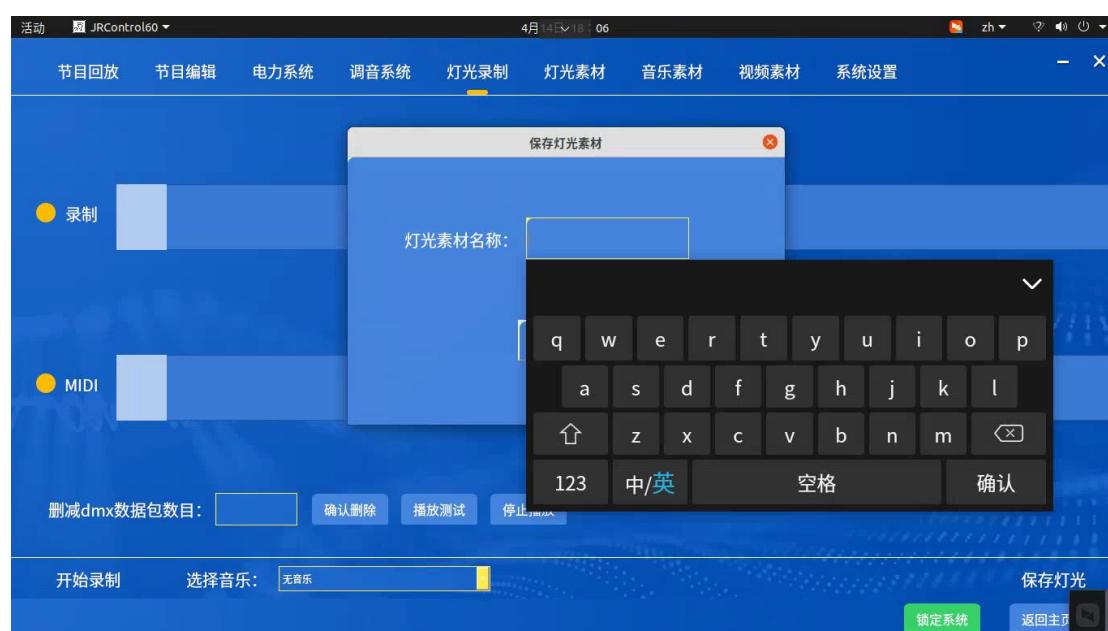
灯光录制完成后可点击播放测试预览录制效果。



节目录制后播放测试，灯光若有延迟与音乐，视频点未一致，可删减dmx数据包数目调整灯光与音乐的时间差，100个数据包相当于2秒



录制完成之后点击结束录制→保存灯光，可中英文切换自定义命名素材名称



八、灯光素材管理

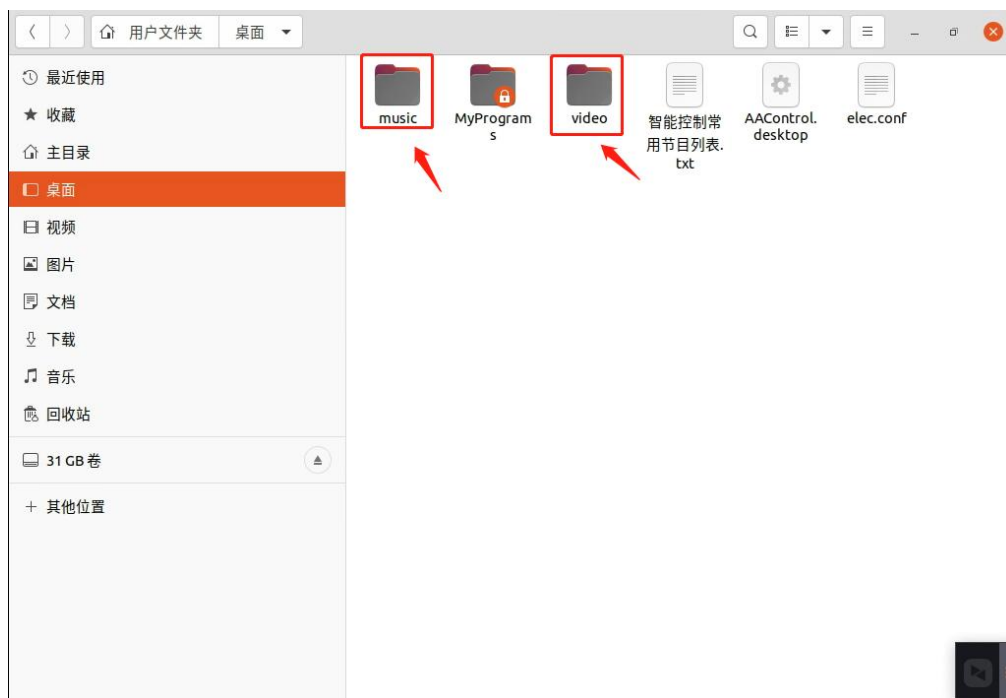
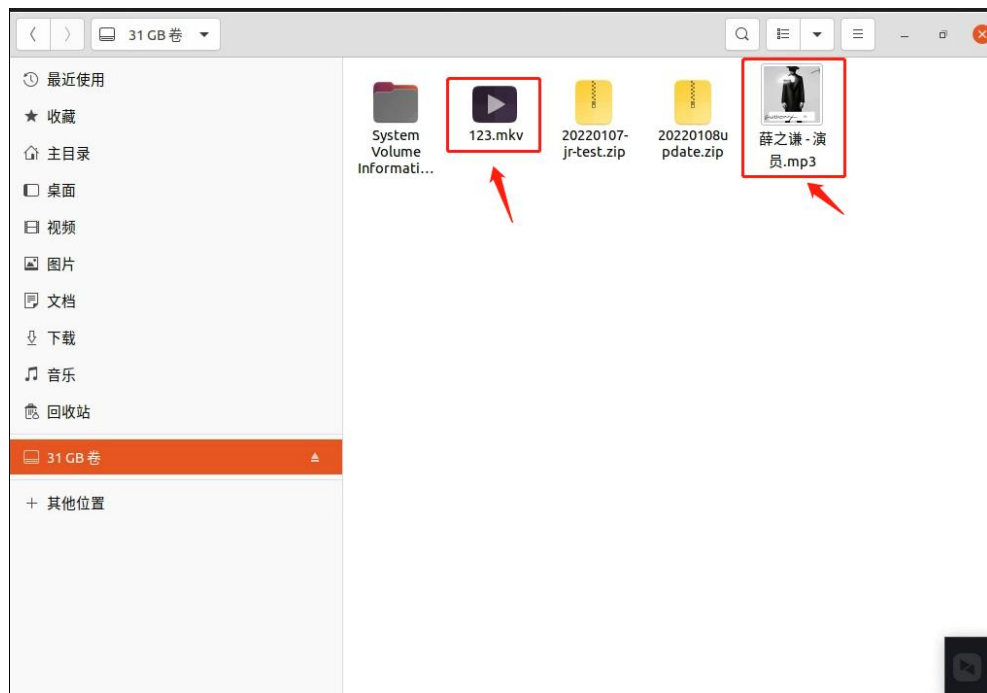
自由删减灯光素材文件



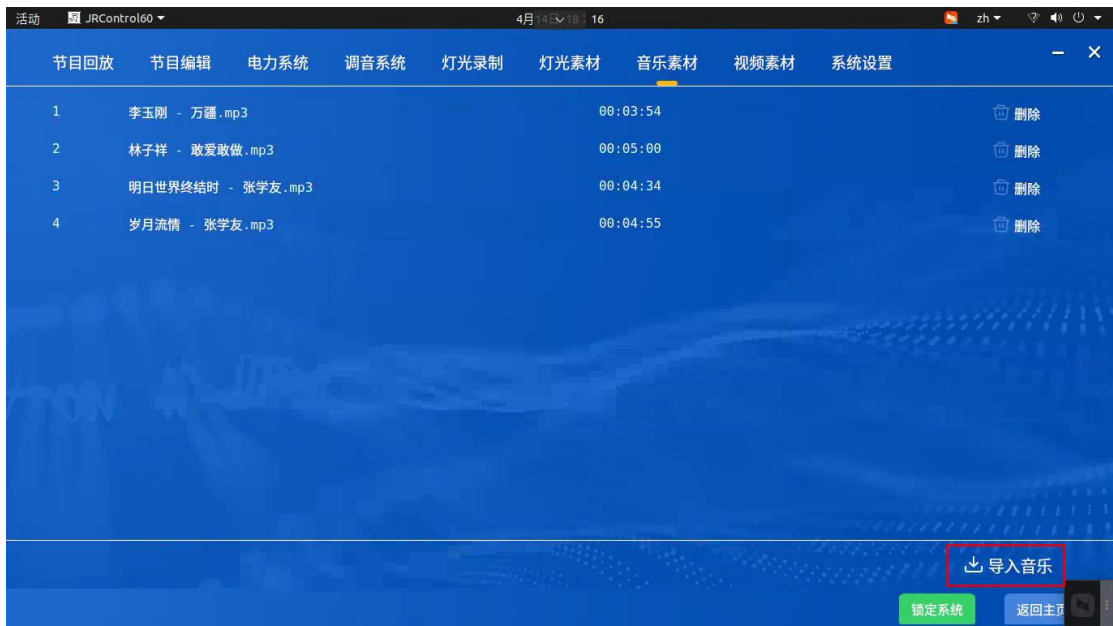
九、音乐视频文件导入

将需要的音乐与视频文件提前准备进 U 盘，U 盘插入主机接口

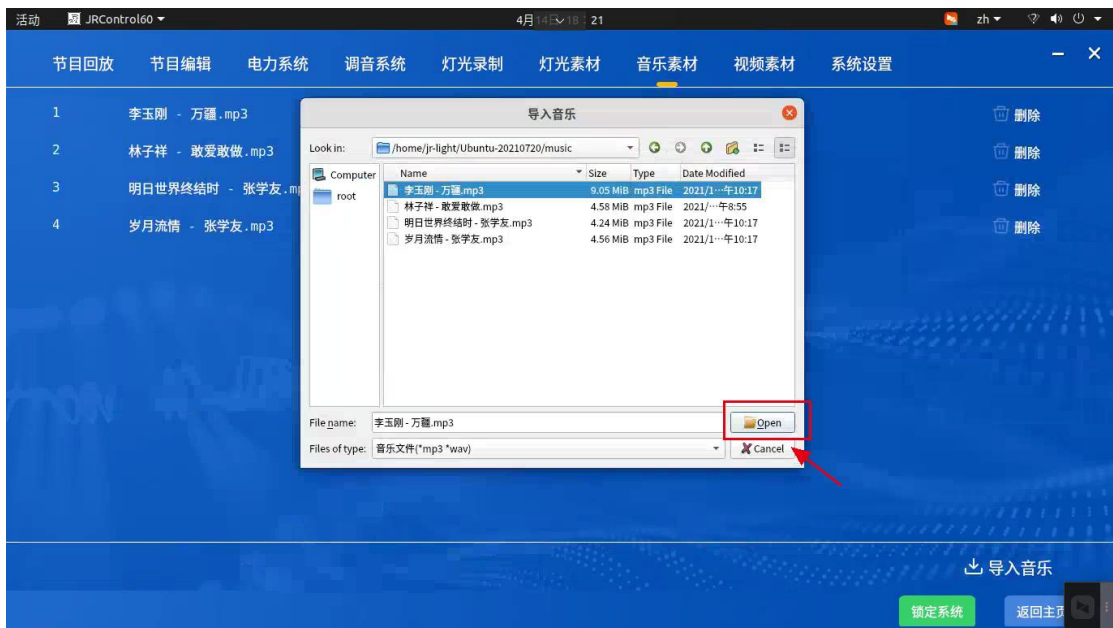
选择所需要的音乐与视频文件，鼠标右击复制；将复制的音乐与视频文件分别对应粘贴放至桌面的音乐（music）与视频（video）文件夹；



音乐素材，点击右下角“导入音乐”



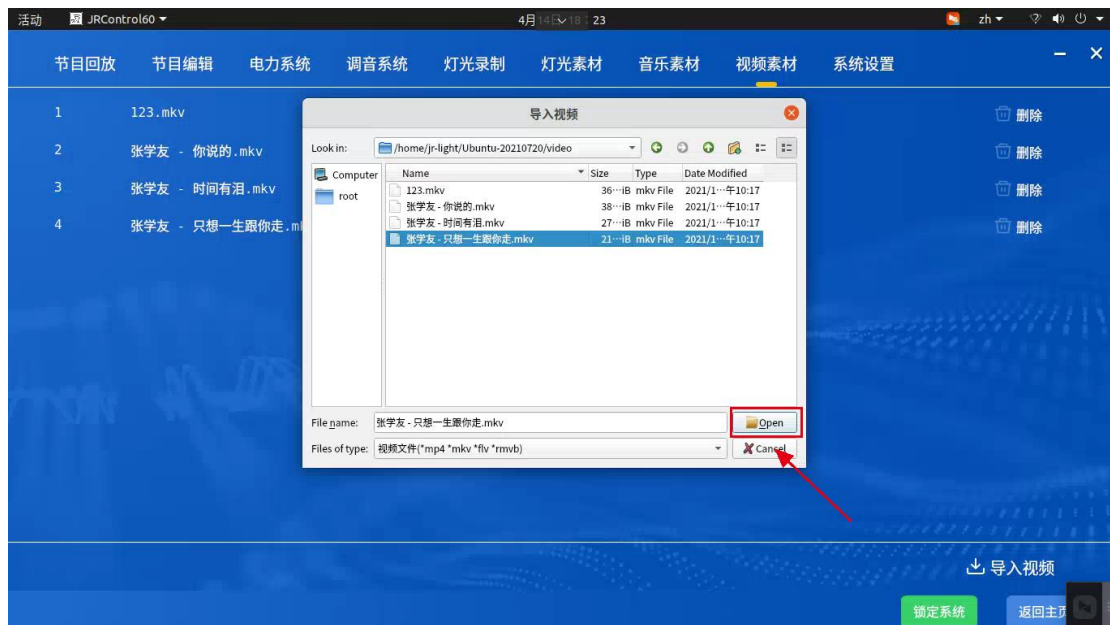
找到音乐文件路径选择需要的音乐点击“OPEN”即可



视频素材，点击右下角“导入视频”

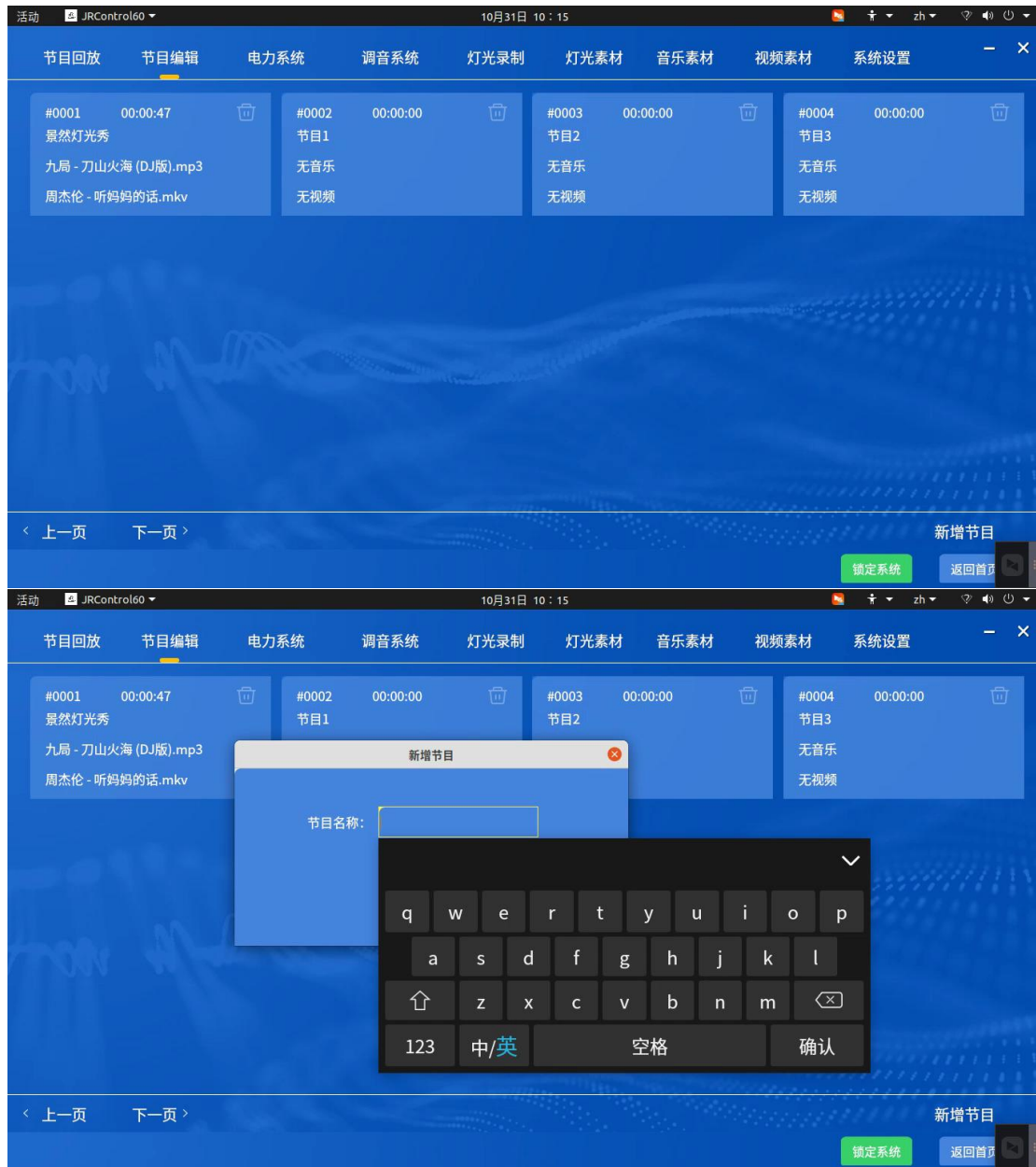


找到视频文件路径选择需要的视频点击“OPEN”即可

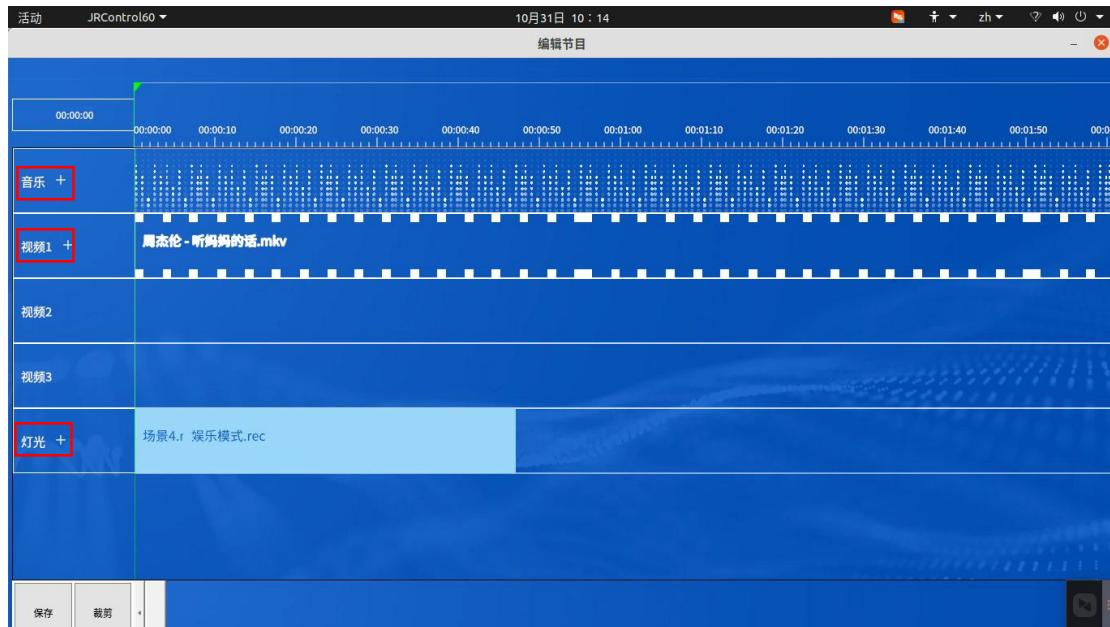


十、节目编辑

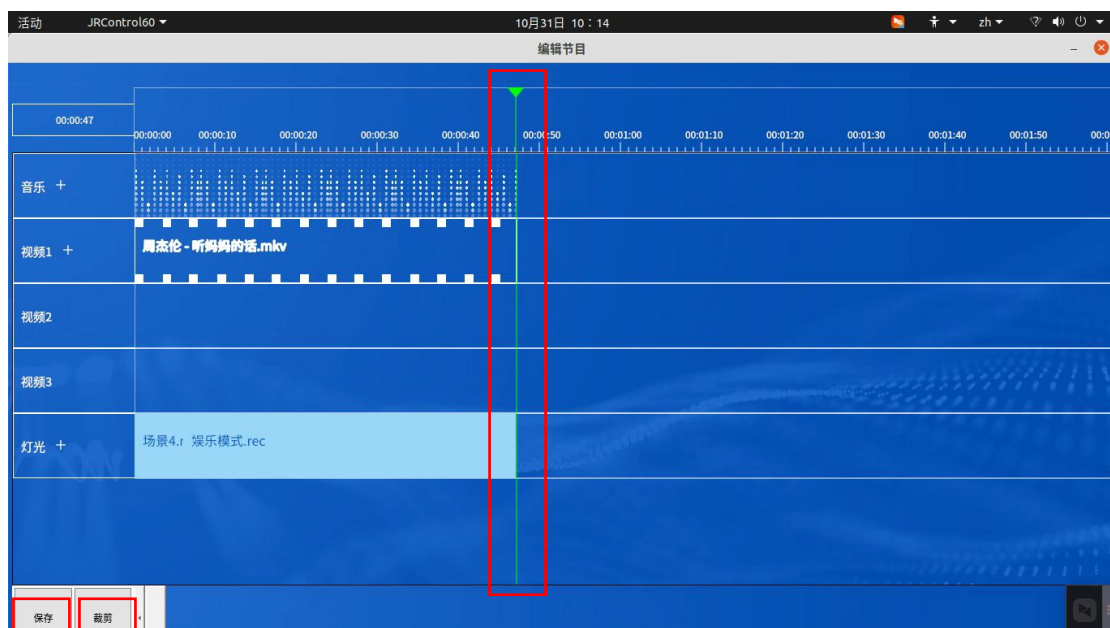
点击新增节目中英文自定义命名节目名称



1、节目选择灯光、音乐、视频素材文件自由搭配整合（可随时替换）



3、可拖动剪辑条，剪辑素材，可添加多个灯光、音乐、视频素材



十一、节目播放

节目播放：点击节目栏任意位置即可播放节目，双击节目栏重新播放，播放区域会显示剩余节目时长，可中途暂停节目；



循环播放：点击播放区域的循环按钮，开启或关闭循环播放。图标深蓝色表示开启状态，浅色为关闭状态。



十二、音量加减

点击音量加减区域，可调节音乐的声音大小



十三、节目排序：

点击排序，选择节目条目，可自由拖动节目到指定位置进行排序，最后点击完成即可保存排序结果。



十四、电力模块

通过 ART-NET 信号线连接智能数字电柜，主机电力模块点击 Master ON 控制电路的总开关。



电力模块 1-8 页，每一页有 12 个独立控制开关可以单独控制智能电柜每一路电力的通断电；OFF 绿色状态表示电力开启通电状态，ON 灰色按钮状态表示电力关闭状态；



可以对每一路电力名称自定义命名；点击编辑输入名称，保存确认后

即可，使用操作更直观简便。

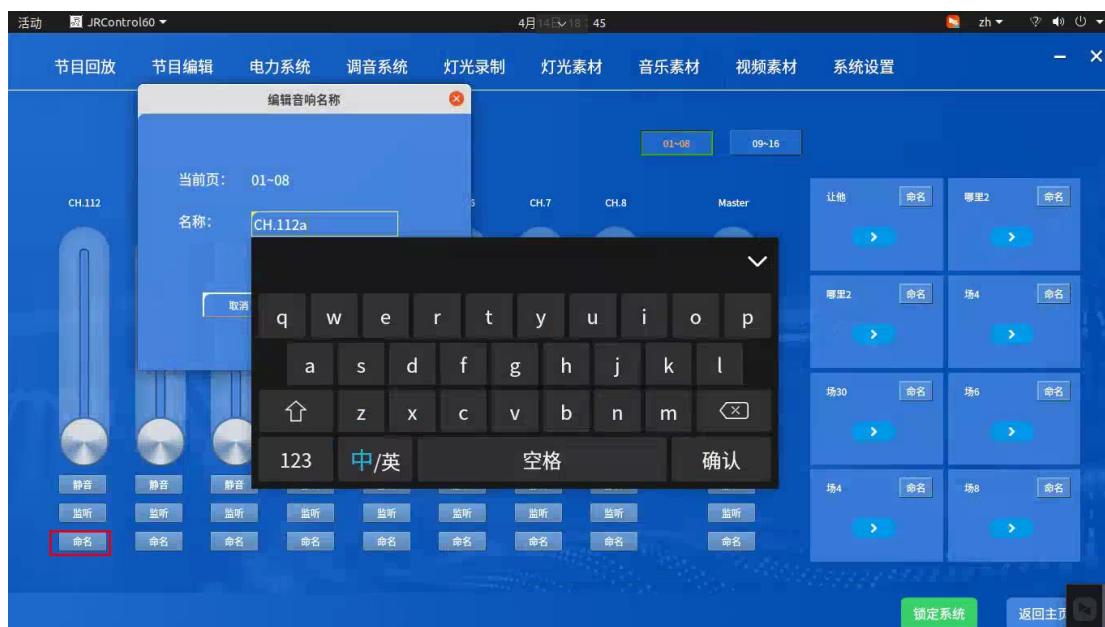


十五、调音模块

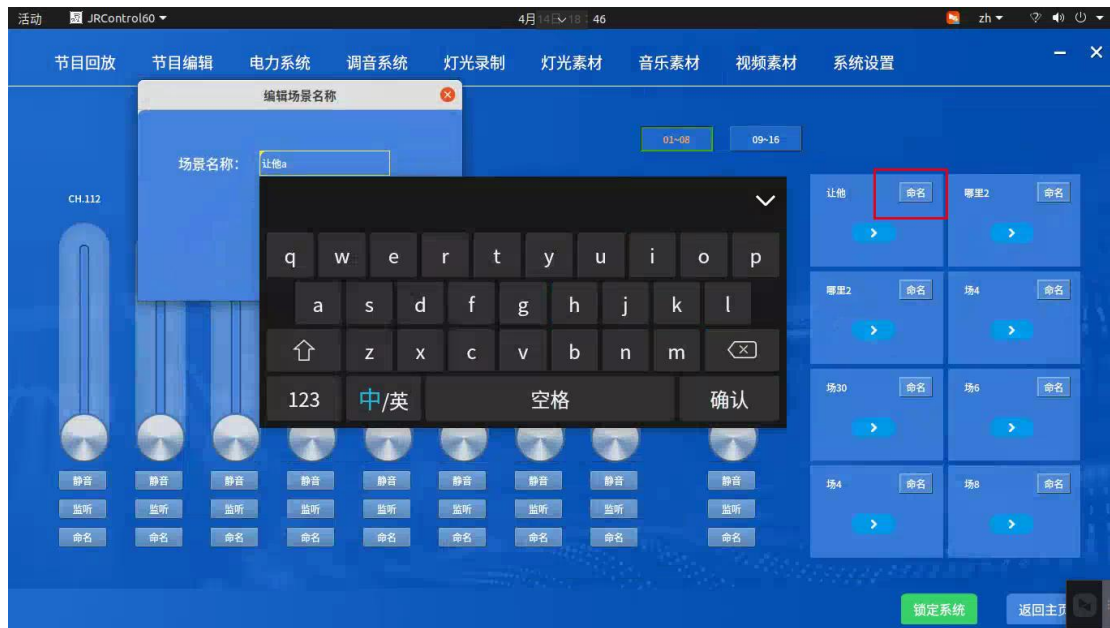
连接调音台，8个固定场景，16通道可单独控制声音大小；



16个通道点击命名均可自定义命名；



8个固定场景点击命名均可自定义命名；



移动端操作说明

1. 移动端设置界面自动或手动输入 IP 地址与主机连接



2. 节目播放界面

移动端点击节目对应的播放按键播放或暂停节目，点击播放区域的循环按钮，开启或关闭循环播放。图标橙黄色表示开启状态，白色为关闭状态；调节音乐音量大小



3. 电力控制

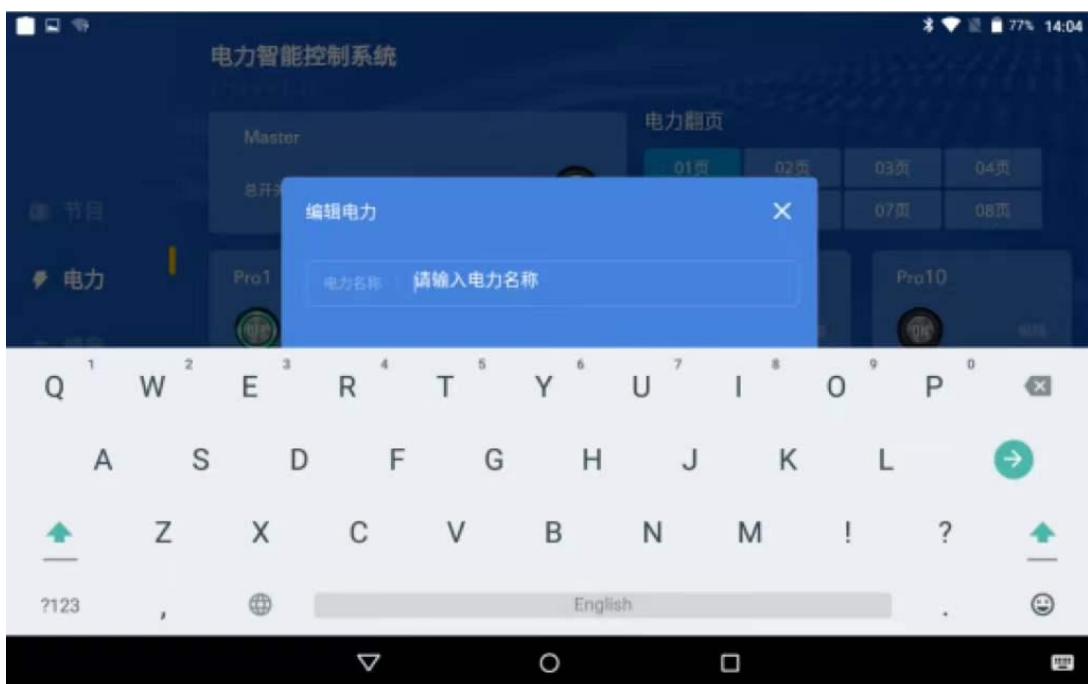
3.1 电界面点击 Master 控制本页每一路电力的总开关。



3.2 电力界面 1-8 页，每一页有 12 个独立控制开关可以单独控制智能电柜每一路电力的通断电；OFF 绿色状态表示电力关闭状态，ON 灰色按钮状态表示电力开启通电状态；

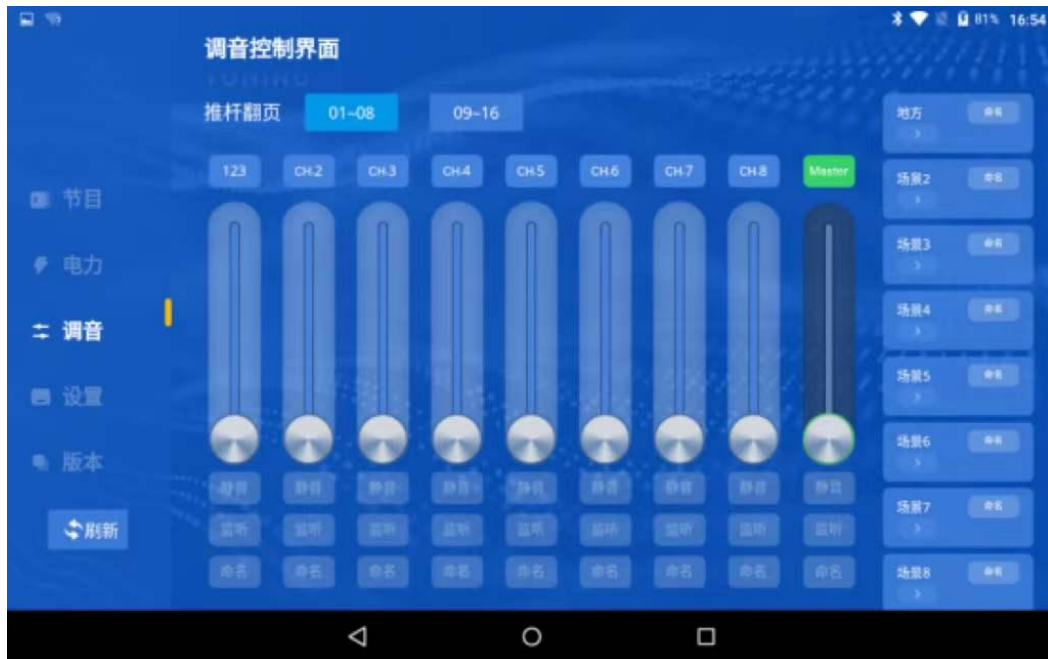


3.3 可以对每一路电力名称自定义命名；点击编辑输入名称，保存确认后即可，使用操作更直观简便。...

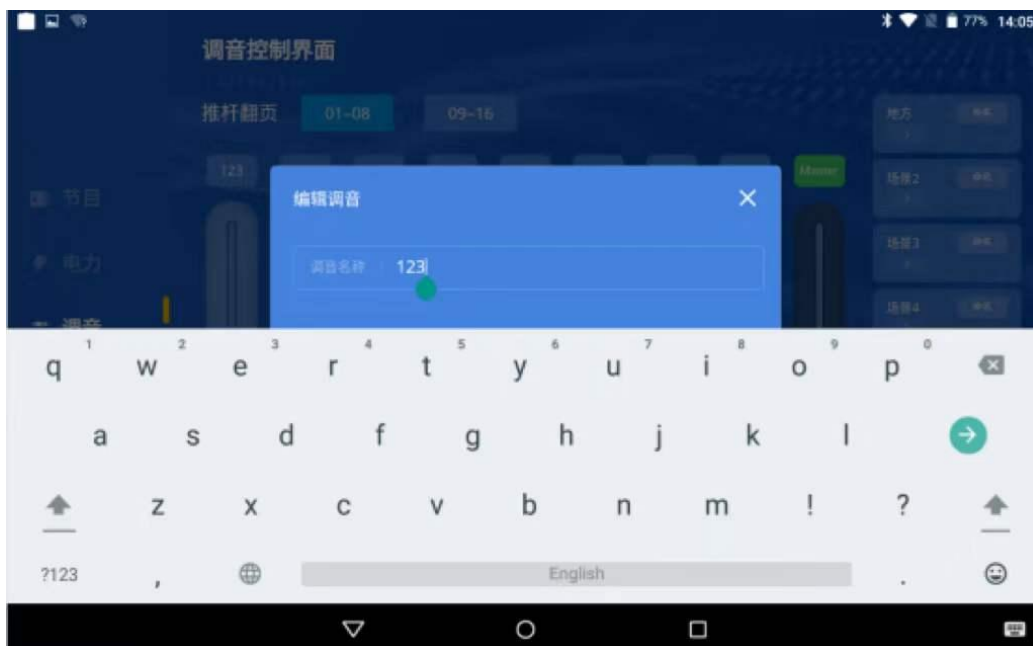


4. 调音控制

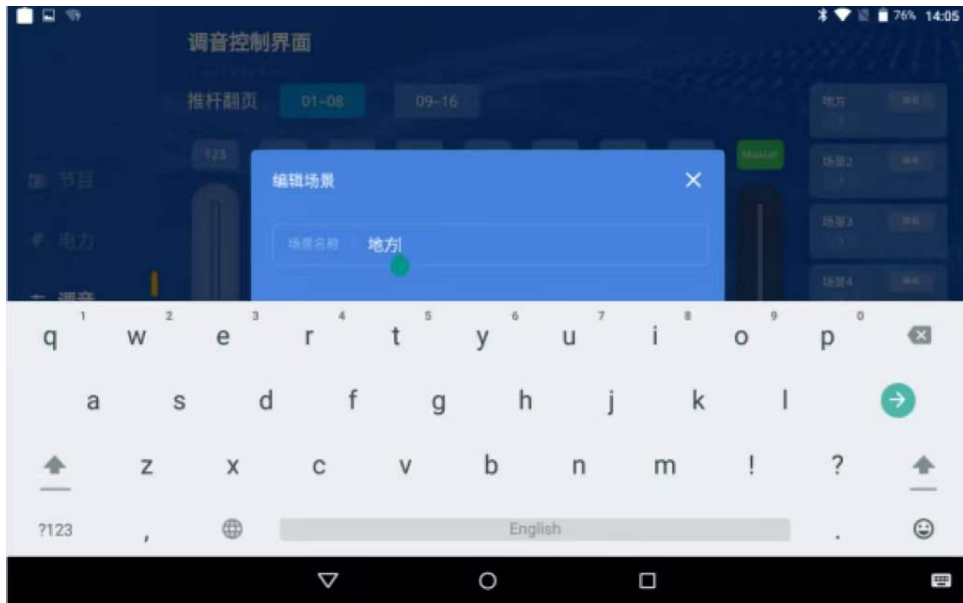
4.1.8 个固定场景，16 通道可单独控制声音大小；



4.2 16个通道点击命名均可自定义命名;



4.3 点击命名 8个固定场景点击命名均可自定义命名;



5. 版本信息

点击“版本”查看当前 APP 版本号

